

智慧教室二期上课操作指南

区域：八号楼四楼 16 间智慧教室

1. 进入教室后，门旁墙面装有一个九键面板，按键亮绿灯表示可以使用，您可以根据面板上的标识按下对应的按键，实现所需的功能，如图一所示：

注：“传统模式”实现的功能为：开灯、开窗帘、开前面两块大屏。

2. 第二步，将您的一卡通讲台上的读卡器，听到“嘀”一声，设备将会依次通电开启，如图所示：



图一 九键控制面板



图二 读卡器



图三 云端课堂

3. 第三步，待云盒（主机）开启并进入系统后，可以选择双击大屏桌面的云端课堂图标（图三）。

在登陆框输入您的教工号和密码登陆，登陆成功之后选择“我要上课”打开课件开始上课。

如需使用U盘，可将U盘接入读卡器旁的USB延长线接口上。U盘识别成功后，打开“计算机”即可看到课件盘，选择相应的课件后，即可开始上课。

注：教室大屏属于触控屏，可用手指直接接触屏幕触控，遇到手够不着的地方可以借用伸缩笔触控。双击是打开，长按某个图标再松开时可以复制或者移动。教室不配键鼠，可到8415教室联系相关负责人借用（借用键鼠不可私自带走）。

4. 下课后，请点击系统桌面左下角“开始菜单-关机”，正常关闭云盒。

设备关闭以后请将自己的教工卡以及课件u盘带走（如有遗失，恕不负责）。

离开时，务必通过墙面上的九键面板关掉教室的灯光、空调。

如需拷走上课的录像文件请到8415教室联系工作人员并提前准备好储存工具。

注意：

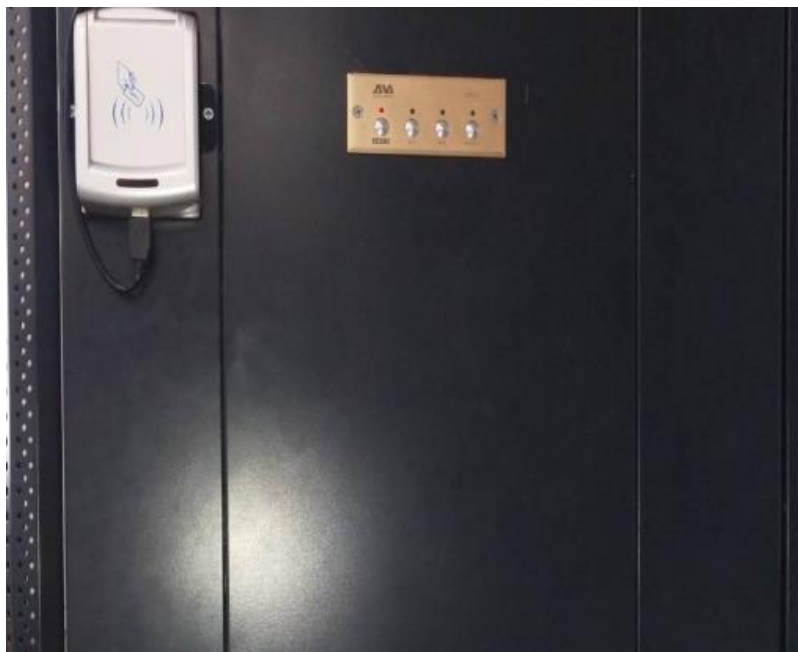
1. 当需要使用学生平板或教师平板设备时，可前往8415室领取，并配合工作人员做好相关借用手续，下课后请及时归还。

2. 当您遇到设备使用问题时，可前往8415室寻求维护人员的帮助。

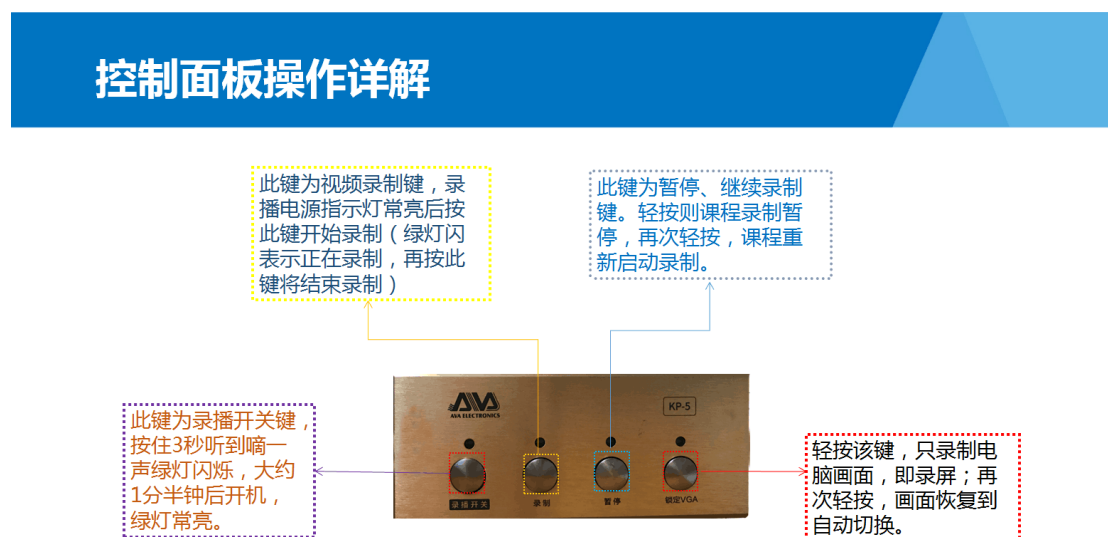
附：录播系统及物联网系统设备部署图示以及平板电脑控制说明

一. 录播设备控制

1. 教室机柜上装有录播控制面板，读卡器装在讲台侧面



2. 录播控制面板详细图解：



3. 通常情况下，录播设备会根据课表时间自动开始/结束录制，如果您是临时上课并有录制需求，需要通过控制面板做如下操作。

第一步，长按录播开关按键三秒钟，听到嘀一声，此时指示灯闪烁，约为一分钟后设备开机。

第二步，开关指示灯常亮以后，按一下面板上的录制按键，绿灯闪烁，录像开始录制，老师开始上课。

第三步，上课结束后，再次按下“录制”按钮，停止录制。

3. 录制课堂使用注意事项：上课过程中，请关好门窗，拉上窗帘，开启所有的灯，空调开启后，风向不能朝上，以免影响录音的效果，点学生回答问题时，一定要让学生起立。
4. 录制视频的获取：录制的视频会根据课表信息由录播主机自动推送到老师云课堂的个人空间里，如未找到或下载失败请联系管理员下载视频，并自带 U 盘拷贝。


二. 物联网控制

注：除 8401、8410、8411、8416 四间阶梯教室外，本楼层其它教室都装有物联网设备，您可以使用每间教室对应的平板电脑来控制教室设备的开关及各种信号切换。

1. 带侧屏教室（8408、8409、8412、8413、8414、8415）操作方法

(1) 在管理员处领取对应教室的平板电脑后，先按下平板电脑开机按键，平板开机以后，在设置里面选择教室自带的 WiFi 网络（密码为 hzsfdx000），并连接，返回到桌面。



(2) 选择桌面图标 ，进入物联网控制界面。界面如下图：



软件界面分为两大功能区，智能家居和教学功能区。

智能家居控制区分为三大块：空调、灯光、以及窗帘，软件功能键位于页面左下角。分为空调控制、窗帘控制以及灯光控制。点开任意一个功能键即可进入相应的操作界面。

例如“空调控制”。在弹出的软件页面中，可以看到关于空调的一些常规设置，比如温度、风向、风速、冷热模式、以及调节按键。在使用过程中根据不同的需求，点击软件页面上的功能键即可完成操作，其它控制同理。

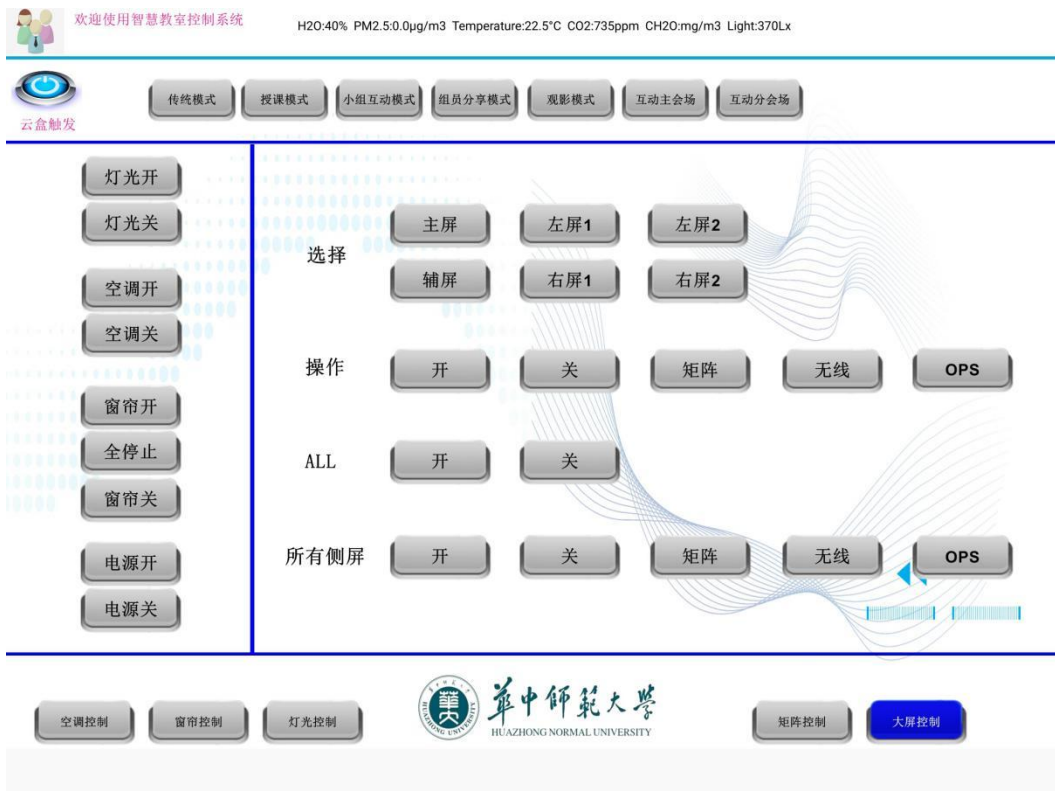


教学功能区分为：矩阵控制、大屏控制两大块。智慧教室矩阵设备包含八个输入口，即可以同时输入八路视频信号，然后根据不同需求通过软件上的矩阵控制以及大屏控制，将不同的信号源给不同的显示单元，完成个性化教学。

矩阵功能区图示：



大屏控制区图示:



为方便老师教学，我们根据不同的场景在软件上方做了七种不同的模式，以

适应各种不同的功能需要。老师可以通过教学的需要切换模式。七种模式分别为：传统模式、授课模式、小组互动模式、组员分享模式、观影模式、互动主会场、互动分会场。

各模式实现的场景：

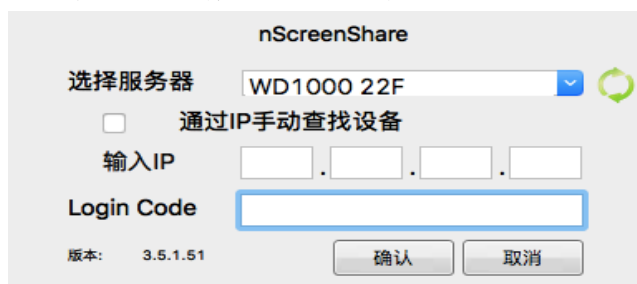
- 1、传统模式：开启教室前面大屏、灯光、窗帘。
- 2、授课模式：开启教室所有屏幕、灯光、窗帘，云盒主屏（大屏左）画面同步到教室所有侧屏。
- 3、小组互动模式：开启教室所有屏幕、灯光、窗帘，侧屏画面全部切换到ops 电脑信号，讲台前大屏信号无变化。
- 4、组员分享模式：开启教室所有屏幕、灯光、窗帘，侧屏画面全部切换到无线投屏信号，讲台前大屏信号无变化。
- 5、观影模式：关闭教室所有窗帘，灯光亮度变低，达到观影效果，侧屏信号无变化。
- 6、互动主会场：开启教室所有屏幕、灯光、窗帘，云盒主屏（大屏左）画面同步到所有教室侧屏。
- 7、互动分会场：开启教室所有屏幕、灯光、窗帘，大屏左信号切换到“录播双流”（PPT），大屏右信号切换到“录播互动”（老师特写），所有侧屏信号切换到录播双流画面。

注：界面左上角有“云盒触发”按钮，可以通过它来控制云盒的开关，如当前云盒是开启状态，您点击确认之后，云盒会关闭，反之会开启。

无限投屏操作方法：

WD- 1 0 0 0的主要功能是将电脑、手机、平板等信号源设备上的内容无线传输复制到播放设备上，达到屏幕分享和多屏互动协作的功能。操作前，请确保以下步骤已完成。

- 1 . 设备和显示终端间连接音视频线缆，连接网络线缆，给设备通电
- 2 . 设备启动后，用户在显示终端上看到WD- 1 0 0 0的设备待机界面
- 3 . 设备在无线状态下，从电脑连接的W I F I 信号中搜寻并连接界面左下方显示之 S S I D WD1 0 0 0；设备在有线连接状态下，确保电脑与设备在同一网络中。
- 4 . 双击电脑桌面的 n S c r e e n S h a r e 快捷键。
- 5 . 然后，用户电脑上会看到以下界面。



- 6 . 根据显示终端界面的左下角，输入相应的l o g i n c o d e（登陆码）

7. 一旦登陆，电脑桌面上会出现以下所示的客户端面板。点击播放按钮以开始将电脑桌面复制传输到播放设备。

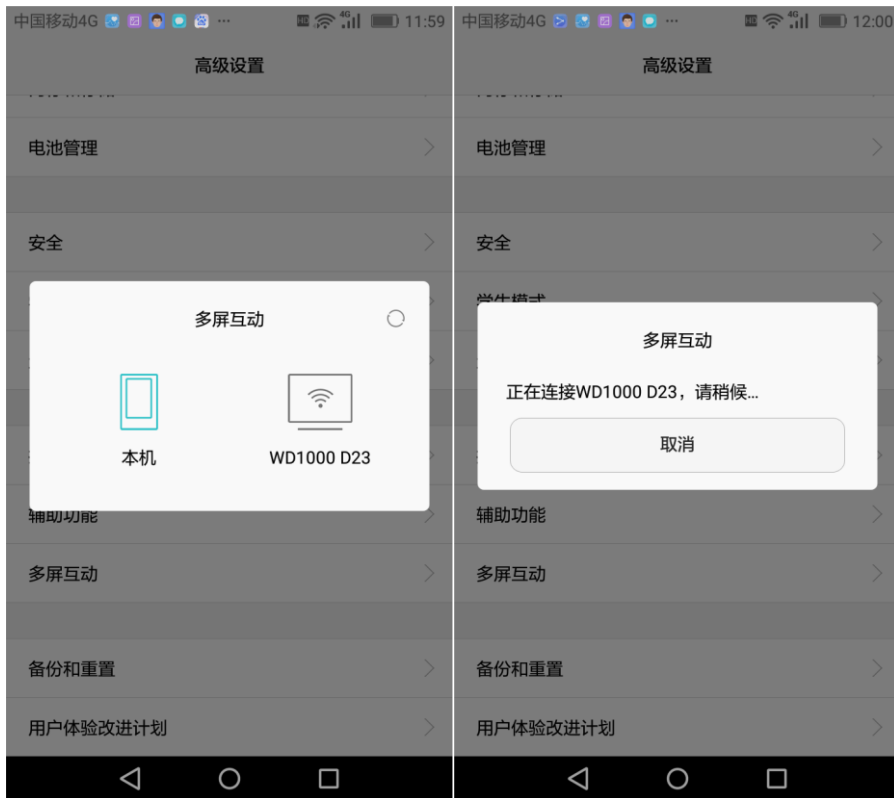
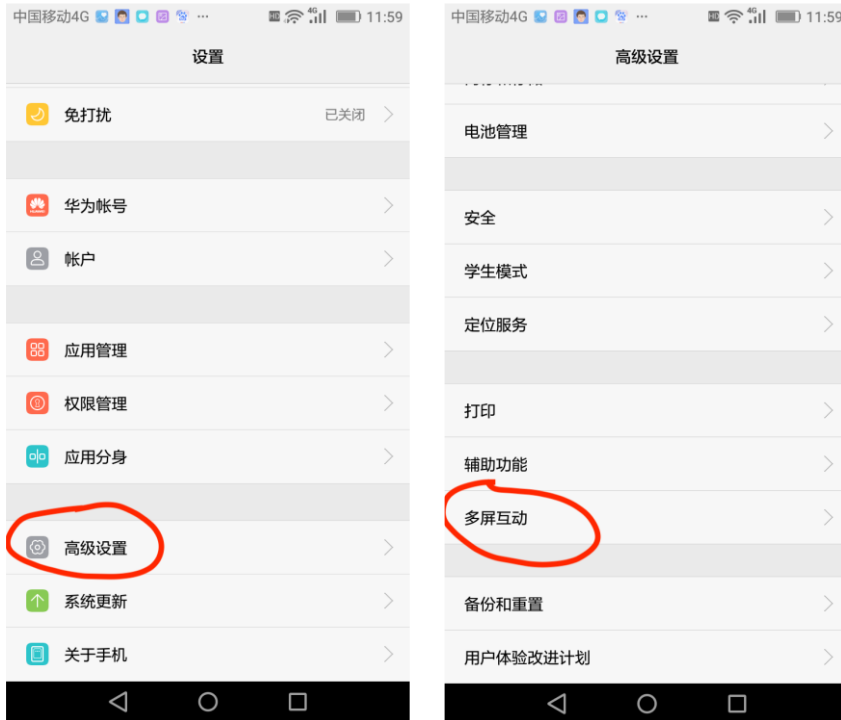


注：nScreenShare 客户端面板介绍：

1. 播放 / 暂停键 — 播放 / 暂停内容传送。暂停状态下，当前内容会静止住。
2. 停止键 — 停止当前内容播放，返回设备待机模式。
3. 批注模式 (Annotator) — 启动后会打开附属面板，方便在内容上批注。
4. 设置菜单 (Menu) — 进入设置菜单列表。
5. 登陆码 — 显示应用程序登陆码。
6. 音量 — 移动按钮以改变音量；按下按钮以静音。
7. 信息 / 缩小化 / 关闭 — 显示软件信息；缩小或关闭客户端窗口。

Android系统以Miracast方式屏幕复制传输（以华为荣耀手机为例）

1. 点击“设置”（齿轮标记）“高级设置”
2. 点击“多屏互动”
3. 搜寻到WD-1000设备，点击以连接
4. 连接成功后，手机上的内容将会完全复制到播放设备上
5. 如要退出连接状态，在图三处点击“返回本机”即可。



备注：1. 安卓系统连接设备前，请参考手机 / 平板技术参数以确保支持Miracast协议。

2. 由于安卓手机 / 平板品牌和种类繁多，相应的 Miracast 操作键通常都在手机的设置或显示选项中，但具体位置会有所差异，反映到本步骤，差别会是在第1项和第2项。进入第3项后，操作方法相同，请按手机画面指引进行。

Win 8 / 8.1 / 10系统以Miracast方式屏幕复制传输1，电脑键盘上按 + P，打开电脑投影功能。在电脑桌面右边弹出栏中，会有“复制”“扩展”等四个选项，点击选项下方“连接无线显示器”。这时电脑会自动搜寻可连接设备，搜寻成功后，会显示设备的SSID号。点击设备SSID号，开始连接。



2，连接成功后，电脑上的内容将会完全复制传输到与设备相连的显示终端上。用户也可以点击“断开连接”以中断传输。也可以在此处选择“扩展”等其它投影选项。iOS系统（iPhone/iPad）、Mac OS系统以Airplay方式屏幕复制传输1。设备在无线状态下，从手机连接的WIFI信号中搜寻并连接界面左下方显示之SSID；设备在有线连接状态下，确保电脑与设备在同一网络中——此处以iPhone为例。



备注：
当设备在有线连接状态下并且电脑与设备在同一网络中，请忽略步骤1。

2. 从iPhone屏幕底部往上扫屏，打开快捷键区。点击Airplay镜像，选择相对应SSID号的设备。即完成屏幕镜像输出。

